

Daar is die weer! Het informatiebulletin van de gemeente Harderwijk over de CO₂-prestatieladder. Ook afgelopen half jaar is de gemeente druk bezig geweest om de CO₂-uitstoot te verminderen. Sinds vorig jaar zijn we de trotse bezitter van het certificaat voor niveau 4. In deze editie leest u onder andere wat we doen om niveau 4 te behouden, welke ontwikkelingen plaatsvinden, wat de onze voetprint is en wat u zelf kunt doen om duurzamer te leven. Wij wensen u veel leesplezier.

Opening Warmtenet Harderwijk

Donderdag 13 april 2023 was een speciale dag voor de gemeente. Martijn Pijnenburg, wethouder duurzaamheid en André Meijer, directeur Firan openden het warmtenet* Harderwijk.

In het Waterfront ontvangen de eerste bewoners van fase 3 niet alleen de sleutel van hun nieuwe woning, maar zijn ze ook aangesloten op het nieuwe warmte- en koudenet.

Het Huis van de stad gaat in 2024 ook aansluiten op dit warmtenet. Hiervoor zijn de leidingen al onder de haven door geboord eind september.

**Een warmtenet kunt u het vergelijken met een grote cv-installatie, waarop de huizen in een wijk aangesloten zijn. In de omgeving staat ergens een warmtecentrale die samenwerkt met een warmtebron, waarmee het water opwarmt. Het warme water stroomt via buizen de wijk in, naar de woningen.*

Emissieloos woonrijp maken van het Waterfront fase 3



Afgelopen half jaar is de laadhub op de bouwplaats van het Waterfront in Harderwijk in gebruik genomen. Op 6 maart is Boskalis begonnen met het emissieloos woonrijp maken van het Waterfront fase 3. Voor zowel Boskalis als de gemeente is dit een nieuw en uitdagend project. Dit past volledig binnen de duurzaamheidsambities van beide organisaties.

De door de gemeente aangeschafte hub bestaat uit 3 zeecontainers en is aangesloten op het stroomnet. Op één container liggen zonnepanelen. In de laadhub zitten stroomverdelers en monitoring apparatuur. Zij zorgen ervoor dat elektrische machines van Boskalis Nederland op een slimme manier opladen. Zo voorkomen we dat er pieken ontstaan waardoor de stroom kan uitvallen en machines niet op tijd vol zijn.

**Emissieloos woonrijp maken is het afwerken van de openbare ruimte denkt u hierbij aan het aanleggen van bestrating of groen. Bij dit proces wordt geen CO₂ uitgestoten.*

Aanschaf elektrisch handgereedschap



Team stadsbedrijf heeft duurzaam handgereedschap aangeschaft. Veel fossiele brandstof aangedreven materialen zijn vervangen voor elektrische versies. Een greep uit het nieuws van afgelopen half jaar:

- Op begraafplaatsen Oostergaarde en de Elzenhof is bijna al het handgereedschap vervangen voor accugereedschap.
- Het groenonderhoud is vrijwel helemaal overgestapt naar (accu)gereedschap.
- Aanschaf van een mobiele powerbank. Samen met het meegeleverde flexibele zonnepaneel kan de powerbank bijladen. De powerbank is een aanvulling of vervanging van een ouderwets aggregaat.
- Voor het onderhoud van de bermen waar een grote trekker niet bij kan heeft de gemeente geïnvesteerd in een elektrisch aangedreven maaibalk.

HVO100 tankinstallatie is in gebruik genomen

Begin juni heeft wethouder Martijn Pijnenburg voor het eerst gebruik gemaakt van de nieuwe tankinstallatie. Het wagenpark van de gemeente is grotendeels al elektrisch, maar een aantal voertuigen is nog te kostbaar of technisch niet haalbaar om elektrisch te krijgen.

HVO is een duurzame diesel die gemaakt wordt van plantaardige oliën en restoliën en vetten, zoals afgewerkt frituurvet. Dit is een goede oplossing voor de komende jaren in de overgangsfase naar een fossielvrij wagenpark. In de voetprint van afgelopen half jaar is al een groot verschil in de CO₂-uitstoot te zien en dat is grotendeels de danken aan het gebruik van HVO100.

Op de gemeentewerf staat nu een 10.000 liter tank met HVO100. Met ons eigen tanksysteem zijn we ook minder afhankelijk van (de overname van) pompstations, systeemstoringen en het vaak wisselende aanbod van brandstof bij tankstations.



De CO2-uitstoot van de eerste helft van 2023

Twee keer per jaar monitoren we de CO2-uitstoot door het opstellen van een CO2-voetafdruk. Deze voetafdruk laat zien hoeveel energie we verbruiken en hoeveel CO2 we uitstoten. Zoals in onderstaande tabel is te zien, heeft de gemeentelijk organisatie 719,6 ton CO2 uitgestoten in de eerste helft van 2023.

	2022-1	2023-1
	Ton CO2	Ton CO2
Scope 1		
Gasverbruik	729,2	569,3
Brandstof (diesel)	146,6	124,6
Brandstof (benzine)*	6,6	7,1
Brandstof HVO**	-	2,3
Brandstof (LPG)	0,2	0,1
Brandstof (CNG)	2,0	0,3
Smeermiddelen	0,1	2,3
Propaan*	0,4	0,8
Totaal	885,0	707,0
Scope 2		
Elektraverbruik***	-	-
Business Travel		
Openbaar vervoer (OV)	0,15	0,34
Zakelijke km privéauto's	7,4	12,3
Totaal****	7,6	12,7
Totaal	892,6	719,6

* Toename van de CO2-uitstoot van de benzine is te verklaren door de hogere emissiefactor in 2023. Het totaal aantal liters benzine is nagenoeg gelijk gebleven.

** Sinds dit juni jaar maken we gebruik van HVO. Dit is een nieuw type dieselbrandstof dat wordt gemaakt van afgewerkte plantaardige oliën en restafval. Het heeft een veel lagere emissiefactor dan diesel. Dit is een van de redenen dat er grote CO2 winst is geboekt in scope 1.

*** Het elektriciteitsverbruik wordt groen ingekocht. Hierdoor stoten we geen CO2 meer uit met ons elektriciteitsverbruik. Dit betekent niet dat we nu onbeperkt elektriciteit kunnen gebruiken. We hebben ook de doelstelling om ons energieverbruik met 2% te verminderen per jaar.

**** Toename in de CO2 uitstoot van de business travel heeft deels te maken met een stijging van 23 FTE in de gemeente. De toename van het aantal zakelijke kilometers en OV kan ook een gevolg zijn van het opheffen van de corona maatregelen. Dat werknemers weer meer naar externe bijeenkomsten gaan in plaats van online.

Doelstelling

Om onze doelstelling, 84% CO2-reductie in 2025 ten opzichte van 2017 en jaarlijks ons energieverbruik verlagen met 2%, te behalen zijn of worden de volgende maatregelen genomen:

- Het wagenpark vervangen door elektrische modellen indien mogelijk;
- Overstappen van diesel op HVO (Blauwe diesel);
- Het beter isoleren van ons vastgoed;
- Openbare verlichting vervangen door LED-verlichting;
- Zwembad aardgasvrij en energieneutraal maken;
- Inkopen van 100% Nederlands opgewekte groene stroom;
- Het aantal afgelegde kilometers met privéauto's terugdringen.
- Aanschaffen van elektrisch handgereedschap

Niveau 4 op de CO2-prestatieladder

Ketenanalyse woon-werkverkeer

Eén ketenanalyse gaat over het woon-werkverkeer. De gemeente heeft voor deze keten gekozen omdat de belangrijkste belanghebbende in deze keten de werknemers zijn. Deze ketenanalyse draagt bij aan bewustwording van duurzaam gedrag onder medewerkers. Daarnaast is de gemeente verplicht om per 1 januari de wet "normerende regeling werkgebonden personenmobiliteit" te monitoren. Dit jaar is gestart met een breed onderzoek naar duurzame reisbewegingen van en naar het werk. Het doel van de gemeente Harderwijk is om 2025 ten opzichte van 2022 2% minder CO2 uitstoten in de keten van woon-werkverkeer.

Ketenanalyse Straatwerken

De andere ketenanalyse gaat over straatwerken. Voor dit onderwerp is gekozen omdat de gemeente verantwoordelijkheid wil nemen voor de uitstoot die komt kijken bij het realiseren van openbare verharding. En de impact op zowel natuur als leefomgeving voor inwoners. De doelstelling op korte termijn is om in 2026 minimaal 50% van de werkzaamheden binnen de openbare verharding elektrisch uit te voeren. Daarmee verwacht de gemeente Harderwijk jaarlijks 1,5 ton CO2 te kunnen reduceren.



Op de lange termijn is de doelstelling om in 2030 ervaring op te hebben gedaan bij het toepassen van een alternatief, CO2-reducerend asfaltmengsel. Hierin wordt nauw samengewerkt met KWS (Koninklijke Wegenbouw Stevin), de belangrijkste ketenpartner bij het aanleggen van straten

Suggesties of vragen?

Heeft u vragen en/of ideeën over deze nieuwsbrief of over het reduceren van de CO2-uitstoot? Dan kunt u mailen naar info@harderwijk.nl.

Hoe kan ik zelf mijn CO2-uitstoot verminderen?

Energie besparen met mailen

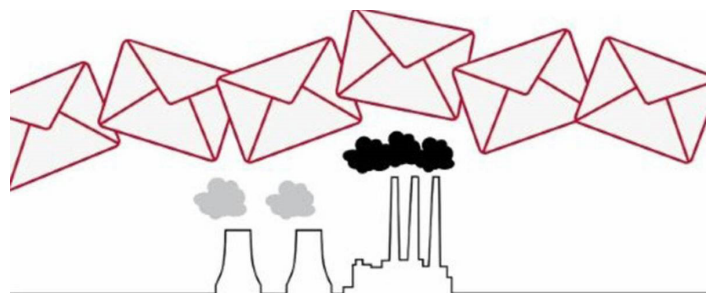
In ons dagelijks leven is een dag zonder het gebruik van e-mail niet mee weg te denken. Zonder dat u het misschien doorheeft verbruikt het veel energie. Het toenemende dataverbruik is een steeds grotere bron van CO2 uitstoot. U bent steeds meer online en producten die u privé gebruikt staan meer met elkaar in verbinding. In het kader van 'alle kleine beetjes helpen' laten we zien wat mailen aan CO2 uitstoot kost.

E-mail

Een mail met een grootte van 1 MB stoot in zijn hele 'leven' 20 gram CO2 uit. Stuur u een jaar lang 20 mails per dag, dan komt dat overeen met de CO2 die wordt uitgestoten als u 1.000 kilometer met de auto rijdt. Zo kan je dat verminderen:

- Probeer bestanden die u verstuurt via de mail altijd kleiner te maken
- Stuur een link naar een site door in plaats van een bijlage

- Wis regelmatig de mails die u niet meer nodig hebt en maak ook regelmatig je prullenbak leeg. Alle mails die onnodig opgeslagen staan, nemen data in en verbruiken dus energie
- Verspreid geen kettingmails, petitie's, grappige afbeeldingen of inhoudsloze reacties.
- Schrijf u uit voor nieuwsbrieven die u toch niet leest
- Voeg deze tekst onder aan uw mail toe, om mensen bewust te maken: PS: Wist u dat elk mailtje van 1MB tot wel 20 gram CO2 uitstoot? Delete mails (als dat kan) en beperk uw uitstoot



Achtergrondinformatie

Wat is de CO2-Prestatieladder?

De CO2-Prestatieladder is een managementsysteem waarmee een organisatie inzicht verkrijgt in zijn CO2-uitstoot en concrete maatregelen en doelen opstelt om deze te verminderen. Er zijn 5 niveaus. De CO2-uitstoot van de Gemeente Harderwijk wordt op basis van de volgende zaken geïnventariseerd:

- Wagenpark
- Openbare verlichting
- Vastgoed
- Gemeentelijke huisvesting

Naast het verkrijgen van inzicht en het stellen van doelen, is communicatie een belangrijk onderdeel. Niet alleen naar buiten toe, maar ook voor de bewustwording onder de collega's en wat zij kunnen bijdragen om de CO2-uitstoot te verminderen. Ideeën zijn dus altijd welkom!

Voetafdruk/Footprint

Op pagina 4 heeft u kunnen lezen over de CO2-voetafdruk. We berekenen elk half jaar hoeveel CO2 we verbruiken en uitstoten en maken dat overzichtelijk in een zogeheten voetafdruk. Hierbij maken we onderscheid in drie typen uitstoot, ook wel de 'scopes' genoemd.

Scope 1 – Gassen, brandstoffen en smeermiddelen

De eerste scope gaat over alle CO2 die direct door onze eigen bronnen worden uitgestoten. Voor onze voetafdruk is dit het gasverbruik in gebouwen (vooral voor verwarming), de brandstoffen en smeermiddelen voor eigen wagens en andere werktuigen, en het propaangas waarmee de bosschuur wordt verwarmd.

Scope 2 – Elektra

De tweede scope gaat over CO2 die we indirect uitstoten. De uitstoot ontstaat dan bij de opwekking van bijvoorbeeld elektriciteit. Als u bijvoorbeeld een lamp aan zet, dan stoot die lamp geen CO2 uit. Als de lamp grijze stroom gebruikt, vindt die uitstoot plaats bij een elektriciteitscentrale. Als de lamp energie verbruikt dat is opgewekt door bijvoorbeeld windturbines (groene stroom), is er geen CO2-uitstoot. Voor onze voetafdruk gaat dit over de elektriciteit die wij gebruiken voor het gemeentelijke eigendom (verlichting, gebouwen, cameratoezicht, havens etc.).

Business Travel

Dit is de indirecte uitstoot door gedeclareerde zakelijke kilometers en gebruik van openbaar vervoer voor zakelijk en woon-werkverkeer. Bij scope 1 gaat het dus ook uitstoot bij verkeer door gemeentelijke voertuigen en bij business travel over uitstoot bij voertuigen die niet in eigendom zijn van de gemeente zoals een trein of bus.

Bedankt voor het lezen en samen maken we Harderwijk CO2 neutraler!

Stadhuis

Havendam 56
3841 AA Harderwijk
Postbus 149
3840 AC Harderwijk

Bel of whatsapp

0341 411 911

Stuur een e-mail

info@harderwijk.nl

Volg ons op



Bezoek de website

harderwijk.nl